

# Conseil École-Collège EPINAC – 21/11/23

## Présents :

- M. Chauffour, principal
- Mme Petiard, professeure de français
- M. Viguier, professeur documentaliste

- Mme Sparta, IEN en charge de la Circonscription d'Autun
- Mme Lagrange-Thibert, conseillère pédagogique
- Mme Pelletier, directrice EEPU de Sully
- Mme Jeannès, directrice EEPU d'Epinaç

Excusés : Mme Fajcsak, CPE / M. Lardy, professeur d'EPS / M. Charles, professeur de mathématiques / Mme Rocuzzo, infirmière scolaire

## 1/ Point sur la prise en main de l'outil numérique

- L'équipe pédagogique du collège fait le constat que la maîtrise des compétences numériques impacte indirectement les résultats aux évaluations nationales. Malgré l'appui des professeurs et AED lors des passations organisées en demi-classe, de nombreux élèves peinent à gérer le temps imparti en raison de difficultés pour utiliser certains périphériques (clavier, souris) de façon autonome.
- A ce sujet, Mme Jeannès questionne sur les modalités de passation et les contenus des évaluations nationales 6<sup>e</sup>. Mme Petiard et M. Viguier expliquent qu'un tutoriel très rapide est proposé aux élèves en amont de chaque épreuve. Mme Sparta informe que certains contenus sont accessibles sur Eduscol ([lien](#)) et indique qu'en fonction des moyens de remplacement disponibles, il serait envisageable que les enseignants de CM qui le souhaitent puissent assister à la passation des évaluations nationales au collège en 2024/25.
- Mmes Pelletier et Jeannès listent les équipements numériques disponibles dans leur école respective et précisent les usages du numérique travaillés :
  - o EEPU de Sully : 6 ordinateurs et une classe tablettes / réalisation de dictée, traitement de texte ;
  - o EEPU d'Epinaç : une salle informatique avec 5 postes fonctionnels / recherches en ligne, traitement de texte.

Toutes deux partagent les mêmes constats : une dotation matérielle insuffisante, un manque d'autonomie des élèves qui nécessite un accompagnement renforcé de l'enseignant.

## 2/ Présentation et analyse des résultats aux évaluations nationales 1D et 2D, perspectives de travail commun (cf. documents annexés au présent compte-rendu)

- Les résultats aux évaluations nationales de septembre 2023 pour les niveaux CP, CE1 et CM1 sont présentés à partir d'un comparatif entre les résultats des élèves du secteur de collège d'Epinaç et ceux de l'ensemble de la Circonscription d'Autun. Les points saillants suivants sont relevés :

CP	Quelques compétences avec des résultats en deçà des résultats de circonscription : <u>en français</u> : manipuler les syllabes / comprendre un texte à l'oral ; <u>en mathématiques</u> : résoudre des problèmes / écrire des nombres entiers / placer sur une droite graduée.
CE1	- Des résultats de secteur en deçà de ceux de la circonscription dans presque toutes les compétences évaluées avec certaines compétences plus massivement échouées : <u>en français</u> : écrire des mots, lire à voix haute ; <u>en mathématiques</u> : résoudre des problèmes, soustraire... - En mathématiques, part des élèves à besoins bien plus importante qu'à l'échelle de la circonscription (= des difficultés plus sévères sur la cohorte de ce secteur). En revanche, des résultats meilleurs en calcul mental sur le secteur pour la fraction des élèves dits fragiles.
CM1	- Des résultats de secteur en deçà de ceux de la circonscription pour la plupart des compétences. - A noter, un bon niveau en compréhension orale en français. - Les difficultés en résolution de problèmes pour la cohorte du secteur se "normalisent" par rapport à la circonscription.

- M. Chauffour livre l'analyse des résultats aux évaluations nationales pour les niveaux 6<sup>e</sup> et 4<sup>e</sup> à partir d'une compilation des restitutions individuelles reçues et utilisées pour l'information des familles. Les compétences à renforcer à la fois en 6<sup>e</sup> et 4<sup>e</sup> sont :
  - o en français : la fluence de lecture, la compréhension de l'écrit et le repérage dans la phrase ;
  - o en mathématiques : la résolution de problèmes ainsi que les compétences en géométrie.

### 3/ Point sur les heures de soutien/approfondissement en 6<sup>e</sup>

- M. Chauffour et Mme Petiard exposent l'organisation retenue pour les heures de soutien/approfondissement en 6<sup>e</sup>. Le choix du mercredi matin a été effectué en raison des possibilités d'intervention de Mme Eude, professeure des écoles. Celle-ci assurera les séances de soutien pendant deux trimestres, tout comme Mme Petiard durant un trimestre. Deux créneaux sont inscrits à l'emploi du temps en demi-classe : 9h30-10h30 et 10h30-11h30. Un classeur de liaison entre Mme Eude et les professeurs de français et de mathématiques du collège a été mis en place pour faciliter la transmission d'informations.
- Mme Sparta rappelle que l'objectif de cette mesure est de faire progresser chaque élève sur des compétences ciblées en mathématiques et en français, en fonction de leurs besoins identifiés. Par ailleurs, les heures de soutien/approfondissement sont l'occasion de mener un travail de fond sur les représentations que les élèves se font de la tâche scolaire (levier de prévention contre le décrochage scolaire).

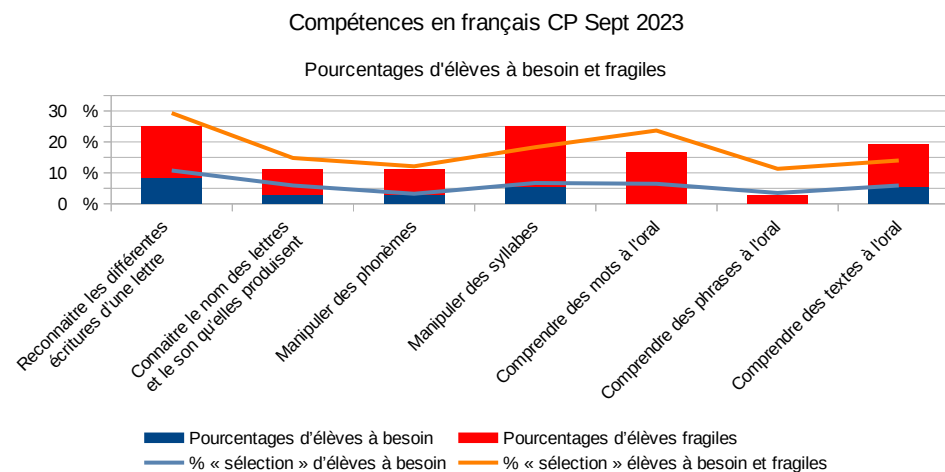
### 4/ Point sur les actions de liaison réalisées et les perspectives 2023/24

- M. Chauffour rapporte les éléments transmis par M. Lardy au sujet des actions de liaison proposées en lien avec l'EPS pour l'année scolaire 2023/24. Parmi celles-ci :
  - la mise à disposition du matériel sportif du collège pour les classes d'Epinac utilisant le gymnase ;
  - la journée sport et santé du 22/09/23 (test de forme avec communication des résultats aux familles) ;
  - le cross du collège le 20/10/23 (course avec valorisation des performances individuelles) ;
  - le triathlon athlétique le 25/06/24
  - la semaine du vélo avec venue des classes élémentaires au collège le 22/05/24.
- Mmes Pelletier et Jeannès présentent les contours du projet musique mené en collaboration avec M. Potrat, professeur de musique (chant choral avec volonté d'organiser une représentation finale en public).
- M. Viguier, Mmes Petiard, Jeannès et Pelletier s'accordent au sujet de la reconduite de leur collaboration dans le cadre d'un projet mêlant lecture orale et compréhension de l'écrit. Les professeurs du collège interviendraient dans les classes de CM à raison d'une fois par semaine, le vendredi. L'idée de travailler sur l'œuvre *Histoire de la mouette et du chat qui lui apprit à voler* de Luis Sépulveda est avancée.
- Mme Sparta fait la proposition d'organiser un temps de travail commun entre professeurs des écoles et du collège. Le choix de la thématique du travail personnel de l'élève - évoquée lors du CEC du 03/01/23 - est confirmé. L'ensemble des membres du CEC s'accorde sur la tenue d'une réunion de travail d'une durée de 2h, un mercredi matin, courant P3 ou P4. La question de l'apprentissage des leçons est plébiscitée et l'association de professeurs de collège en sciences, en Histoire-géographie paraît souhaitable pour nourrir la réflexion.

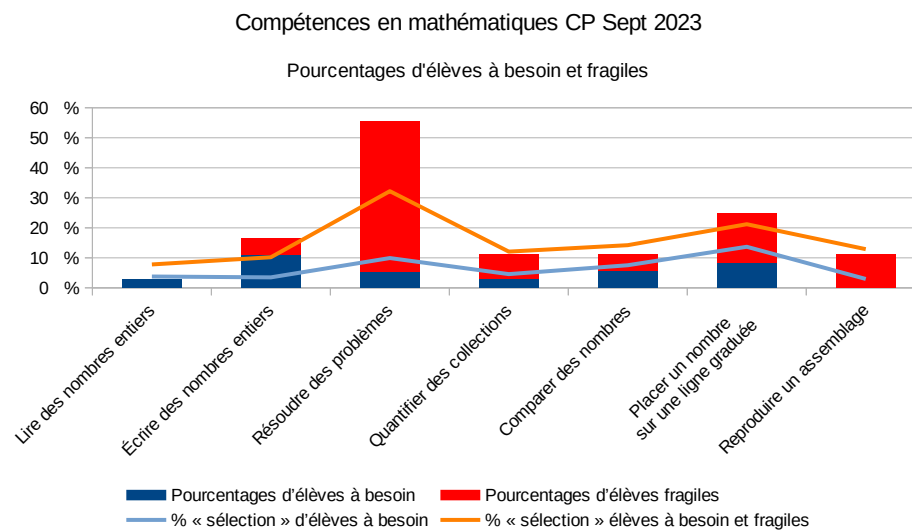
## Évaluations CP Sept 2023 - résultats par établissement -

0710037E - EPINAC - Secteur de Collège Hubert Reeves

Compétences en Français	Pourcentages d'élèves à besoin	% « sélection » d'élèves à besoin	Pourcentages d'élèves fragiles	% « sélection » d'élèves fragiles
Reconnaitre les différentes écritures d'une lettre	8 %	11 %	17 %	19 %
Connaitre le nom des lettres et le son qu'elles produisent	3 %	6 %	8 %	9 %
Manipuler des phonèmes	3 %	3 %	8 %	9 %
Manipuler des syllabes	6 %	7 %	19 %	12 %
Comprendre des mots à l'oral	0 %	6 %	17 %	17 %
Comprendre des phrases à l'oral	0 %	3 %	3 %	8 %
Comprendre des textes à l'oral	6 %	6 %	14 %	8 %



Compétences en Mathématiques	Pourcentages d'élèves à besoin	% « sélection » d'élèves à besoin	Pourcentages d'élèves fragiles	% « sélection » d'élèves fragiles
Lire des nombres entiers	3 %	4 %	0 %	4 %
Écrire des nombres entiers	11 %	3 %	6 %	7 %
Résoudre des problèmes	6 %	10 %	50 %	22 %
Quantifier des collections	3 %	5 %	8 %	8 %
Comparer des nombres	6 %	8 %	6 %	7 %
Placer un nombre sur une ligne graduée	8 %	14 %	17 %	8 %
Reproduire un assemblage	0 %	3 %	11 %	10 %



# Évaluations CE1 Sept 2023

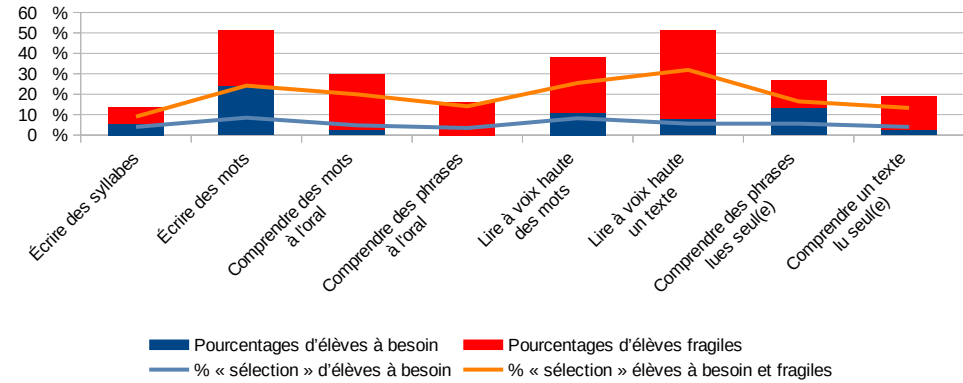
## - résultats par établissement -

0710037E - EPINAC - Secteur de Collège Hubert Reeves

Compétences en Français	Pourcentages d'élèves à besoin	% « sélection » d'élèves à besoin	Pourcentages d'élèves fragiles	% « sélection » d'élèves fragiles
Écrire des syllabes	5 %	4 %	8 %	5 %
Écrire des mots	24 %	9 %	27 %	16 %
Comprendre des mots à l'oral	3 %	5 %	27 %	15 %
Comprendre des phrases à l'oral	0 %	3 %	16 %	11 %
Lire à voix haute des mots	11 %	8 %	27 %	17 %
Lire à voix haute un texte	8 %	6 %	43 %	26 %
Comprendre des phrases lues seul(e)	14 %	6 %	14 %	11 %
Comprendre un texte lu seul(e)	3 %	4 %	16 %	9 %

### Compétences en français CE1 Sept 2023

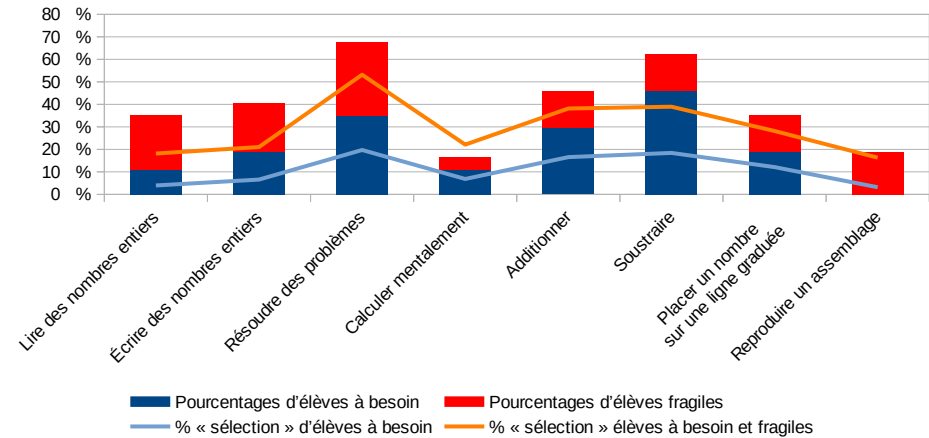
Pourcentages d'élèves à besoin et fragiles



Compétences en Mathématiques	Pourcentages d'élèves à besoin	% « sélection » d'élèves à besoin	Pourcentages d'élèves fragiles	% « sélection » d'élèves fragiles
Lire des nombres entiers	11 %	4 %	24 %	14 %
Écrire des nombres entiers	19 %	7 %	22 %	14 %
Résoudre des problèmes	35 %	20 %	32 %	33 %
Calculer mentalement	11 %	7 %	5 %	15 %
Additionner	30 %	17 %	16 %	22 %
Soustraire	46 %	18 %	16 %	21 %
Placer un nombre sur une ligne graduée	19 %	12 %	16 %	16 %
Reproduire un assemblage	0 %	3 %	19 %	13 %

### Compétences en mathématiques CE1 Sept 2023

Pourcentages d'élèves à besoin et fragiles



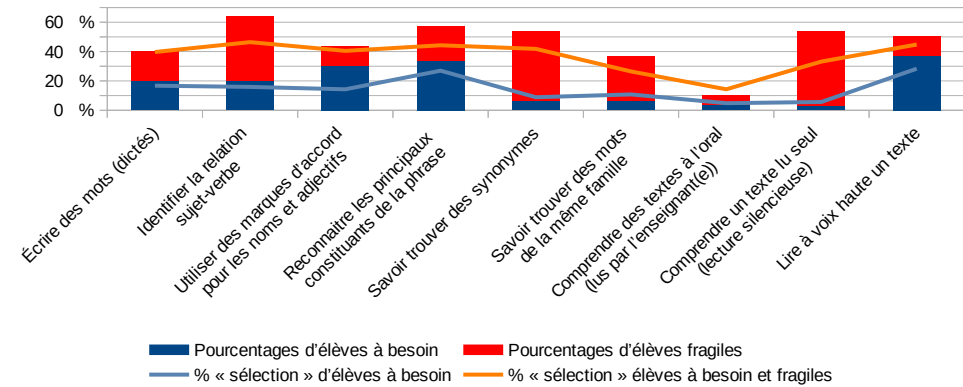
## Évaluations CM1 Sept 2023 - résultats par établissement -

0710037E - EPINAC - Secteur de Collège Hubert Reeves

Compétences en Français	Pourcentages d'élèves à besoin	% « sélection » d'élèves à besoin	Pourcentages d'élèves fragiles	% « sélection » d'élèves fragiles
Écrire des mots (dictés)	20 %	17 %	20 %	23 %
Identifier la relation sujet-verbe	20 %	16 %	44 %	30 %
Utiliser des marques d'accord pour les noms et adjectifs	30 %	14 %	13 %	26 %
Reconnaitre les principaux constituants de la phrase	34 %	27 %	24 %	17 %
Savoir trouver des synonymes	7 %	9 %	47 %	33 %
Savoir trouver des mots de la même famille	7 %	11 %	30 %	16 %
Comprendre des textes à l'oral (lus par l'enseignant(e))	3 %	5 %	7 %	9 %
Comprendre un texte lu seul (lecture silencieuse)	3 %	6 %	50 %	28 %
Lire à voix haute un texte	37 %	28 %	13 %	16 %

### Compétences en français CM1 Sept 2023

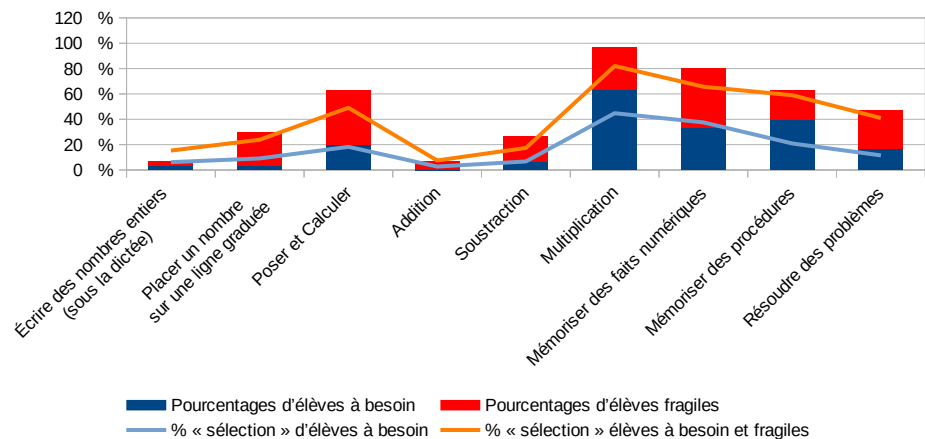
Pourcentages d'élèves à besoin et fragiles



Compétences en Mathématiques	Pourcentages d'élèves à besoin	% « sélection » d'élèves à besoin	Pourcentages d'élèves fragiles	% « sélection » d'élèves fragiles
Écrire des nombres entiers (sous la dictée)	3 %	6 %	3 %	9 %
Placer un nombre sur une ligne graduée	3 %	9 %	27 %	15 %
Poser et Calculer	20 %	18 %	43 %	31 %
Addition	0 %	3 %	7 %	5 %
Soustraction	7 %	7 %	20 %	11 %
Multiplication	63 %	45 %	33 %	37 %
Mémoriser des faits numériques	33 %	38 %	47 %	28 %
Mémoriser des procédures	40 %	21 %	23 %	38 %
Résoudre des problèmes	17 %	12 %	30 %	29 %

### Compétences en mathématiques CM1 Sept 2023

Pourcentages d'élèves à besoin et fragiles



# EVALUATION 6<sup>ème</sup>

## Français

6 <sup>ème</sup> français	Compréhension oral	Comprendre un texte	Se repérer sur une phrase	Maitriser l'orthographe	Comprendre et mobiliser le lexique	Fluence
A besoins	5 (19%)	3 (12%)	1 (4%)	4 (15%)	4 (16%)	4 (17%)
Fragile	10 (38%)	15 (57%)	14 (54%)	7 (27%)	11 (42%)	13 (54%)
satisfait	11 (43%)	8 (31%)	11 (42%)	15 (58%)	11 (42%)	7 (29%)
Total	26	26	26	26	26	24

# EVALUATION 6<sup>ème</sup>

## Mathématiques

6 <sup>ème</sup> mathématiques	Mobiliser directement des procédures et des connaissances	Résoudre des problèmes	Géométrie	Grandeurs et unité de mesure	Nombres et calculs
A besoins	2 (8%)	3 (12%)	6 (24%)	1 (4%)	4 (16%)
Fragile	9 (36%)	12 (48%)	10 (40%)	10 (40%)	11 (44%)
Satisfait	14 (56%)	10 (40%)	9 (36%)	14 (56%)	10 (40%)
Total	25	25	25	25	25

# EVALUATION 4<sup>ème</sup>

## Français

<b>4<sup>ème</sup> Français</b>	Compréhension oral	Compréhension écrit	Etude de la langue	Test spécifique de la langue	Fluence
A besoins	4 (13%)	3 (9%)	1 (3%)	2 (6%)	9 (30%)
Fragile	10 (33%)	12 (36%)	12 (36%)	9 (27%)	9 (30%)
Satisfaisant	16 (54%)	18 (55%)	20 (61%)	22 (67%)	12 (40%)
Total	30	33	33	33	30



# EVALUATION 4<sup>ème</sup>

## Mathématiques

4 <sup>ème</sup> Mathématiques	Test automatisme	Résolution de problème	Espace géométrie	Nombres et calculs	Organisation et gestion des données
A besoins	1 (3%)	4 (13%)	8 (28%)	3 (10%)	5 (17%)
Fragile	11 (36%)	12 (39%)	11 (38%)	9 (29%)	8 (27%)
Satisfaisant	19 (61%)	15 (48%)	10 (34%)	19 (61%)	17 (56%)
Total	31	31	29	31	30