

Le PEAC ou comment fournir à nos élèves **des clés pour comprendre le monde et devenir des adultes sensibles, cultivés, ouverts et tolérants.**



**La note de service n° 2** du 4 novembre 2016, contenant les textes de références et des outils de programmation, est disponible sur le site de circonscription :  
<https://ien71-autun.cir.ac-dijon.fr/>



## 1. La démarche : les étapes de création d'un PEAC au sein de l'école

### # étape 1 : Faire un état des lieux des pratiques EAC de l'école et des ressources existantes, utilisées ou non

- ➔ Cet état des lieux est nécessaire lorsqu'une équipe démarre une réflexion sur l'EAC dans l'école :
  - afin d'analyser les habitudes et usages (domaines privilégiés, pertinence des actions proposées au regard du socle et des programmes)
  - afin de définir ensemble une démarche commune pour la programmation des actions futures.

- ➔ Il s'agit de se mettre d'accord :
  - sur la définition d'une action EAC (voir ci-dessous)
  - sur l'utilisation d'outils communs pour les bilans et programmations EAC
- ➔ Il n'est pas nécessaire de renouveler cet état des lieux chaque année.

#### **EAC = Ensemble d'activités ou projet**

- ✓ *Qui a donné lieu, dans ou hors l'école*
  - à des rencontres artistiques et culturelles (œuvres, artistes, professionnels de la culture)
  - et/ou à des pratiques artistiques (différents domaines)
- ✓ *Qui a été mis en œuvre*
  - sans partenaire dans le quotidien de la classe : différentes disciplines, histoire des arts
  - ou avec un partenaire : projet départemental ou de circonscription, structure culturelle, artiste, association...

#### **Les éléments que l'on peut faire apparaître dans un état des lieux, un bilan ou une programmation, pour chaque action recensée :**

- ✓ *Domaine concerné (codage proposé : une couleur de fond par domaine)*
- ✓ *Compétences développées (cette entrée peut être privilégiée)*
- ✓ *Intitulé du projet ou de l'activité et/ou thématique travaillée ou point fort culturel abordé et/ou lieu spécifique*
- ✓ *Œuvres rencontrées : titres d'œuvres, un groupe d'œuvres «autour de...», un mouvement ou style artistique, / une forme littéraire particulière (le roman policier, la biographie, les histoires en randonnée, les contes médiévaux, les mythes et légendes, des albums sur le thème de...), un nom d'artiste dont on a étudié la démarche...*
- ✓ *Cadre de l'action : quotidien de la classe ou partenariat (codage proposé : texte en bleu pour le quotidien, enrouge pour les partenariats)*
- ✓ *Nature de l'action : rencontre culturelle ou pratique artistique (codage proposé : nuance claire ou foncée de la couleur du domaine)*

#### **Ressources utilisables ou nécessaires**

- ✓ **Ressources humaines** : enseignants ayant une compétence particulière, personnes ressources, conseillers pédagogiques de circonscription ou départementaux, relais dans les musées, enseignants du Centre des Classes Citadines...
- ✓ **Ressources culturelles** : structures culturelles, associations, artistes, collectivités territoriales / programmation

culturelle de proximité, projets nationaux, départementaux, manifestations locales...

✓ **Ressources budgétaires et matérielles** : part des crédits de l'école pouvant être affectée à des actions culturelles / espaces disponibles ou aménageables dans l'école, matériel utilisable...

✓ **Ressources pédagogiques et documentaires** de l'école, du CDDP ou CRDP, de la médiathèque locale, etc. : répertoires, valises arts, documents pédagogiques, CD... / Sites de référence pour les arts et la culture...

## # étape 2 : Déterminer des axes prioritaires

➔ Cette étape est nécessaire en fin d'année, suite à l'analyse des bilans de parcours :

- afin que chaque enseignant puisse orienter de façon cohérente le choix des actions qu'il proposera à sa classe  
- afin d'anticiper les ressources à mettre en œuvres (contacts à prendre, investissements à prévoir, formations à demander, inscriptions dans des projets...)

➔ Les axes retenus formeront un cadre suffisamment ouvert pour que chaque enseignant puisse conserver une liberté de choix dans les activités ou projets qu'il souhaitera mettre en œuvre.

### L'axe ou les axes prioritaires peuvent concerner :

- Des domaines à privilégier
- Des catégories de compétences à travailler
- Les contextes des activités (dans ou hors l'école / sans ou avec partenaire / pratiques de classes ou en décloisonnement...)
- Des investissements matériels (aménagements d'espace, valises arts...)
- L'axe choisi peut aussi être en cohérence avec un besoin plus global défini par le projet d'école (exemple : « améliorer le vivre ensemble »)

Exemples		
Constats	Orientations pour l'école	Priorités éventuelles par cycle
<b>Il n'y a pas d'action autour des «arts du spectacle vivant» dans l'école.</b>	Rééquilibrer les domaines fréquentés en proposant des actions en danse, arts du cirque ou théâtre.	<b>Privilégier des domaines de pratiques différents selon le cycle :</b>  C1 > arts du spectacle vivant C2 > arts du son C3 > arts du visuel et du langage
<b>Les élèves n'ont vécu des pratiques artistiques que dans le domaine des arts du visuel.</b>	Développer les pratiques artistiques collectives (chorale, danse, théâtre).	
<b>Toutes les rencontres d'œuvres ont été conduites en classe, à partir de reproductions ou d'enregistrements.</b>	Ouvrir l'école sur des ressources culturelles locales et départementales pour proposer aux élèves des rencontres vivantes.	<b>C 2 &gt; privilégier des actions permettant l'éducation du spectateur</b> <b>C 3 &gt; engager au moins une fois les élèves dans un projet collectif comportant un temps fort de restitution</b>
<b>En musique, les actions ont privilégié les pratiques chorales sur tous les cycles ; peu d'écoute d'œuvres.</b>	Développer la dimension «histoire des arts » en reliant les pratiques artistiques à la rencontre d'œuvres.	<b>Une thématique prioritaire pour chaque cycle (thème, période, élément ou principe de composition...).</b>

## # étape 3 : Programmer par classe les actions pour l'année, prévoir les ressources à mobiliser

➔ En début d'année, chaque enseignant établit, pour l'année en cours, la programmation du parcours EAC de ses élèves, en tenant compte des axes prioritaires éventuellement définis en équipe.

➔ Le report des programmations de classe dans des tableaux de cycle ou d'école est facultatif. ➔ Le recours au tableau des ressources pourra être utile pour faire apparaître les ressources à utiliser, à préparer, les contacts à prendre, les demandes spécifiques à formuler en fonction des besoins (formation, conseils, documents ou matériels spécifiques...).

### Le choix des actions doit privilégier :

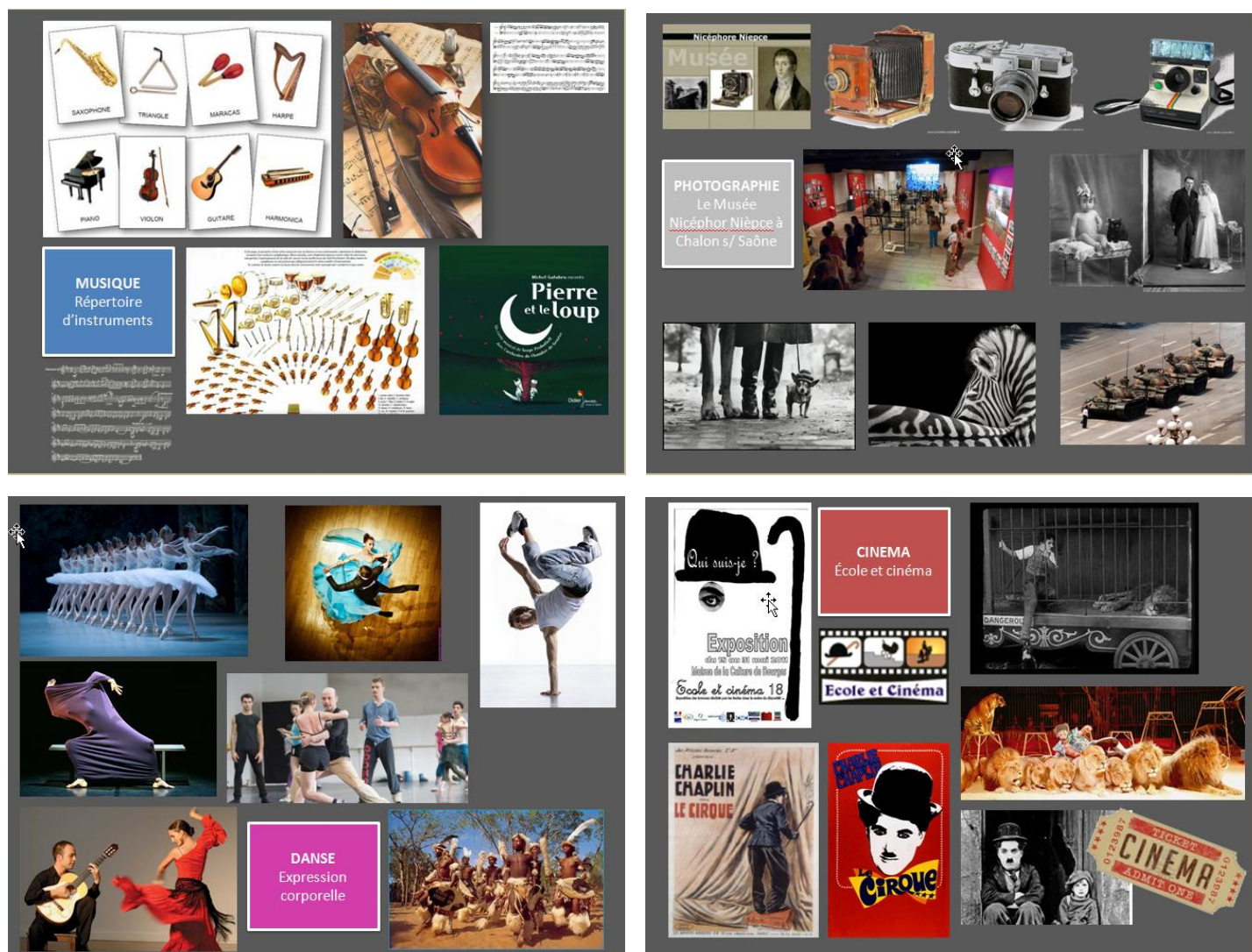
- La variété des expériences pour les mêmes élèves d'une année sur l'autre (champs artistiques, projets de classes / projets en partenariat)
- Une répartition équilibrée et cohérente des projets entre les classes et entre les cycles (éviter par exemple le cumul de projets « lourds » pour une même classe ou la reconduction trop systématique de projets similaires pour les mêmes élèves d'une année sur l'autre)
- Le lien entre rencontres culturelles et pratiques artistiques
- Un contenu dans lequel l'enseignant concerné aura du plaisir à s'engager soit seul, soit en collaboration avec d'autres collègues, soit en collaboration avec un partenaire extérieur.

### # étape 4 : Evaluer les acquisitions des élèves

- ➔ En fin d'année, chaque enseignant fait le point sur les actions effectivement vécues par ses élèves sur l'année en cours et sur leurs acquisitions.
- ➔ Il complète le(s) tableaux(x) de parcours de ses élèves.

## 2. La mise en œuvre : mettre en réseau, créer des liens interdisciplinaires

Voici, en images, des propositions (non exhaustives) de pratiques, rencontres et connaissances à mettre en œuvre en classe par domaine artistique.





### 3. Quel support et quelle trace ?

Une « mémoire » et non pas un sujet ni un objet d'apprentissage.  
Que la trace écrite soit collective ou individuelle, elle doit privilégier une approche sensible de l'œuvre.

➔ Le choix du support est à la discrétion de l'équipe enseignante. Il doit être suffisamment résistant pour pouvoir suivre l'élève tout au long de sa scolarité.

**Quelques exemples :** classeur, clé USB, cahier, CD/DVD, boîte...

➔ Chaque élève doit pouvoir conserver la mémoire de son parcours en éducation artistique et culturelle pour pouvoir pleinement se l'approprier.

➔ Exemples de traces écrites :

